




Tilflutningur á þjónustu ríkisins við fatlaða til sveitarfélaga

Málþing um flutning þjónustu við fatlaða frá ríki til sveitarfélaga


Sigurður H. Helgason
Stjórnhættir

Ráðgjafi verkefnisstjórnar um verkaskiptingu ríkis og sveitarfélaga á sviði velferðarmála





Forsagan

- 1992 ■ Bráðabrigðarákvæði mælir fyrir um undirbúning að flutningi málefna fatlaðra til sveitarfélaga.
 - 1997 ■ Undirbúningur að tilflutningi málefna fatlaðra hefst, fer einkum fram árin 1999-2000.
 - 2001 ■ Herslumunin vantar á að samkomulag milli ríkis og sveitarfélaga um tilflutninginn náist.
 - 2007 ■ Ríki og sveitarfélög ákveða að hefja endurskoðun á verkaskiptingu á sviði velferðarmála.
 - Verkefnisstjórn ríkis og sveitarfélaga skipuð til að vinna að framkvæmd verkefnisins.
 - Stefnuyfirlýsing ríkisstjórnarinnar mótar þá stefnu að ábyrgð á þjónustu við aldraða og fatlaða verði færð til sveitarfélaga.
 - Verkefnisstjórn leggur til að verkefni á sviði málefna aldraðra og málefna fatlaðra verði flutt frá ríki til sveitarfélaga.
 - 2008 ■ Ríki og sveitarfélög ákveða að vinna að framkvæmd.
 - Verkefnisstjórn hefur framkvæmd verkefnisins.
 - 2009 ■ Drög að kostnaðarmati.
 - Viljayfirlýsing ríkis og sveitarfélaga.
- 



Rök fyrir verkefnaflutningi

- Rökrétt framhald í þróun félagsþjónustu.
- Jákvæð reynsla af rekstri sveitarfélaga með þjónustusamningum
- Verkefnaflutningur getur stuðlað að áframhaldandi þróun á stefnu, skipulagi, gæðum og hagkvæmni þjónustu.
- Núverandi fyrirkomulag (sérstaklega öldrunarmála) hefur margvíslega ágalla.
- Víðtækur stuðningur er meðal ríkis, sveitarfélaga og hagsmunasamtaka við tilfærsluna.
- Samþætting þjónustu með áherslu á sveigjanleika og þarfir einstaklingsins.
- Nálægð við notendur þjónustu og tillit til staðbundinna aðstæðna og þarfa.
- Sveigjanleg samstarfsform milli sveitarfélaga.



Er þetta rétti tíminn?

- Ætti slæm staða opinberra fjármála að draga úr okkur kjarkinn varðandi tilfærslu verkefna til sveitarfélaga?
- Aldrei brýnna að bæta þjónustu og auka hagkvæmni en á krepputímum.
- Nauðsynleg að styrkja þjónustu við veikustu hópa samfélagsins.
- Margvísleg tækifæri sem aðeins skapast í kreppu.
- Sveitarfélög geta notið aukinna tekna þegar hagkerfið tekur við sér.
- Það er aldrei rétti tíminn, en þessi getur verið sá besti sem okkur mun bjóðast.



Markmið tilfærslu þjónustu við fatlaða

- Bæta þjónustu og auka möguleika til að laga hana að þörfum notenda með hliðsjón af ólíkum aðstæðum.
- Tryggja að eitt stjórnsýslustig beri ábyrgð á stærstum hluta almennrar félagsþjónustu, bæta samhæfingu og draga úr skörun ábyrgðarsviða stjórnsýslustiga.
- Stuðla að samþættingu nærþjónustu við íbúa sveitarfélaga.
- Styrkja sveitarstjórnarstigið.
- Einfalda verkaskiptingu ríkis og sveitarfélaga.



Stjórnun tilfærslunnar

- Tilfærslunni er stjórnað sameiginlega af ríki og sveitarfélögum.
- Undirbúningi og framkvæmd tilfærslu verkefna er stjórnað af verkefnisstjórn skipaðri fulltrúum ríkis og sveitarfélaga. Verkefnisstjórnin getur falið starfshópum einstök verkefni.
- Öll verkefni sem fela í sér breytingar á verkaskiptingu á sviði velferðarmála, þ.m.t. þjónustusamningar við sveitarfélög, skulu lögð fyrir verkefnisstjórn áður en ákvarðanir eru teknar.
- Verkefnisstjórn skal hafa náið samráð við þá aðila sem tilfærslan varðar, þ.e. sveitarfélög, veitendur þjónustu, starfsmenn og hagsmunasamtök.

Tímaáætlun

- 2009:
 - Samkomulag ríkis og sveitarfélaga staðfest, þ.m.t. um kostnaðarmat og fjármögnun vegna þeirrar þjónustu sem færast til sveitarfélaga.
 - Kynning og samráð við sveitarfélög og hagsmunaaðila.
 - Unnið að framkvæmdaáætlun fyrir verkefnið ásamt tilheyrandi lagafrumvörpum.
 - Lagafrumvörp afgreidd.
- 2010:
 - Þjónustusvæði skilgreind.
 - Sveitarfélög hefja nauðsynlegan undirbúning.
- 2011:
 - Þjónusta við fatlaða flutt til sveitarfélaganna.
- 2014:
 - Mat á faglegum árangri og fjárhagslegum áhrifum tilfærslu, þ.m.t. Hvort fjárhagslegar forsendur hennar hafi staðist, og endurmat tekjutilflutnings í samræmi við þær niðurstöður.

- Til greina kemur að einstök sveitarfélög eða þjónustusvæði taki við ábyrgð verkefna fyrr en tímaáætlun gerir ráð fyrir.



Þjónustupættir

1. Sambýli.
2. Áfangastaðir.
3. Frekari liðveisla í þjónustu- og íbúðakjörnum.
4. Frekari liðveisla í sjálfstæðri búsetu.
5. Dagþjónusta sem ekki fellur undir vinnumál.
6. Heimili fyrir börn.
7. Skammtímavistun barna.
8. Stuðningsfjölskyldur.
9. Ráðgjöf og önnur stuðningsþjónusta við fatlaða og fjölskyldur þeirra.



Sjálfstæði sveitarfélaga

- Ríkt sjálfræði.
- Þjónusta byggir á faglegu mati og þjónustustöðlum.
- Samþætting og endurmótun félagsþjónustu.
- Stjórnsýslueftirlit og kærumöguleikar í sama farvegi og önnur félagsþjónusta.
- Innra eftirlit.
- Samráð við sveitarfélög vegna breytinga á stefnu ríkisins.



Þjónustusvæði

- Þjónustusvæði verða mynduð um rekstur þjónustu.
- Þörf fyrir þjónustusvæði:
 - Dreifing þjónustuþega og stofnana er ójöfn og jöfnunaraðgerðir á grundvelli sveitarstjórnarskipunar yrðu flóknar.
 - Sérhæfð þjónusta krefst ákveðins fjölda íbúa. Miðað er við að þau hafi að lágmarki um átta þúsund íbúa.
- Ráðherra getur veitt undanþágu á grundvelli landfræðilegra aðstæðna, enda sé sýnt fram á getu til að veita þjónustu.
- Mótast með samkomulagi sveitarfélaga.
- Ríkið getur tekið ákvarðanir um mörk náist ekki samkomulag.
- Þjónusta innan svæðisins getur verið veitt af einstökum sveitarfélögum, byggðasamlagi eða með öðru formlegu samstarfi sveitarfélaga.



Fjármál

- Kostnaðarmat nær til allra þjónustubátta.
- Matið nær bæði til núverandi þjónustu og biðlista.
- Fagleg og fjárhagsleg ábyrgð á þjónustunni verður samþætt og á hendi eins aðila.
- Fjármagn fylgir verkefnum og byggir á eigin tekjum sveitarfélaga.
- Sveitarfélög bera fjárhagslega ábyrgð á framkvæmd þjónustunnar óháð því hver veitir hana.
- Tekjustofnar sveitarfélaga verða hækkaðir til að standa undir kostnaði.



Jöfnunaraðgerðir

- Jöfnunaraðferðum verður beitt til að tryggja að tekjuaukning endurspegli kostnaðarmun vegna ólíks fjölda fatlaðra íbúa í sveitarfélögum og mismunandi þjónustuparfa.
- Mikilvægt að tilflutningur flæki ekki jöfnunarkerfið meira en þegar er.
- Bæta þarf skráningu og mat á þjónustupörf.



Staða og réttindi starfsmanna

- Gætt verður að því að tryggja réttindi þeirra starfsmanna sem skipta munu um vinnuveitanda í tengslum við tilfærsluna.
- Virkt samráð verður haft við stéttarfélag.



Undirbúningur tilfærslu

- Tilfærsla verkefna verður á grundvelli núgildandi laga um málefni fatlaðra.
- Stefnt að samþættingu löggjafar þegar reynsla er komin á að sveitarfélög annist alla þjónustu.
- Undirbúningur meðal annars byggður á reynslu þeirra sveitarfélaga sem þegar annast þjónustuna.



Þjónustusamningar

- Núverandi þjónustusamningar halda gildi sínu fram að tilfærslu.
- Þjónustusamningar eru hins vegar ekki framtíðarlausn á tilflutningi verkefna.
- Unnið verður yfirlit yfir þjónustusamninga við sjálfstæða aðila og unnar tillögur um með hvaða hætti sveitarfélögin yfirtaka réttindi og skyldur sem þeir fela í sér.
- Sveitarfélög munu skoða kosti samstarfs um þróun aðferða við kaup á þjónustu og samningsgerð.



Mat og endurskoðun

- Árið 2014 verður sameiginlegt mat á faglegum og fjárhagslegum árangri.
- Leitast verður við að afmarka þá þætti sem endurskoðun á kostnaði og tekjubörf byggir á.
- Ef í ljós kemur veruleg röskun á forsendum tilfærslunnar skulu teknar upp viðræður milli ríkis og sveitarfélaga um nauðsynlega leiðréttingu.

Fjárlög 2008 og 2009

Fjárlagaliður	2008	2009
Málefni fatlaðra	599	383
Málefni fatlaðra, Reykjavík	2.425	3.044
Málefni fatlaðra, Reykjanesi	1.618	1.936
Málefni fatlaðra, Vesturlandi	270	335
Málefni fatlaðra, Vestfjörðum	184	220
Málefni fatlaðra, Norðurlandi vestra	337	388
Málefni fatlaðra, Norðurlandi eystra	899	1.078
Málefni fatlaðra, Austurlandi	295	350
Málefni fatlaðra, Suðurlandi	499	589
Styrktarfélag vangefinna	613	728
Skálatúnsheimilið, Mosfellsbæ	320	365
Sólheimar í Grímsnesi	241	268
Greiningar- og ráðgjafarstöð ríkisins	382	410
Þjónustu- og þekkingarmiðstöð fyrir blinda og sjónskerta	-	314
Framkvæmdasjóður fatlaðra	674	679
Samtals	9.354	11.088
Utan yfirfærslu	502	852
Kostnaður vegna yfirfærslu	8.851	10.236
Kostnaður vegna þjónustu (yfirfærsla án húsnæðis)	8.178	9.557

Kostnaður þjónustupáttá

Þjónustupáttur	2008	Hlutfall	2009	Hlutfall
Sambýli / áfangastaður	4.480	54,8%	5.267	55,1%
Frekari liðveisla / þjónustu- íbúðarkjarni	407	5,0%	488	5,1%
Frekari liðveisla / sjálfstæð búseta	193	2,4%	232	2,4%
Heimili fyrir börn	271	3,3%	303	3,2%
Skammtímavistun	495	6,1%	641	6,7%
Stuðningsfjölskyldur	121	1,5%	157	1,6%
Leikfangasafn	37	0,5%	41	0,4%
Hæfing/ iðja /dagvistun	862	10,5%	963	10,1%
Verndaður vinnustaður	353	4,3%	395	4,1%
Atvinna með stuðningi	78	1,0%	87	0,9%
Yfirstjórn og ráðgjöf	881	10,8%	984	10,3%
Samtals	8.178	100,0%	9.557	100,0%
Búsetuþjónustu og liðveisla fullorðinna	5.079	62,1%	5.986	62,6%
Dagþjónusta fullorðinna	1.294	15,8%	1.445	15,1%
Þjónusta við fullorðna samtals	6.373	77,9%	7.431	77,8%
Þjónusta við börn	924	11,3%	1.141	11,9%
Þjónusta samtals	7.296	89,2%	8.573	89,7%
Yfirstjórn og ráðgjöf	881	10,8%	984	10,3%
Alls	8.178	100,0%	9.557	100,0%
Hlutfall yfirstjórnar af þjónustu	12,1%		11,5%	

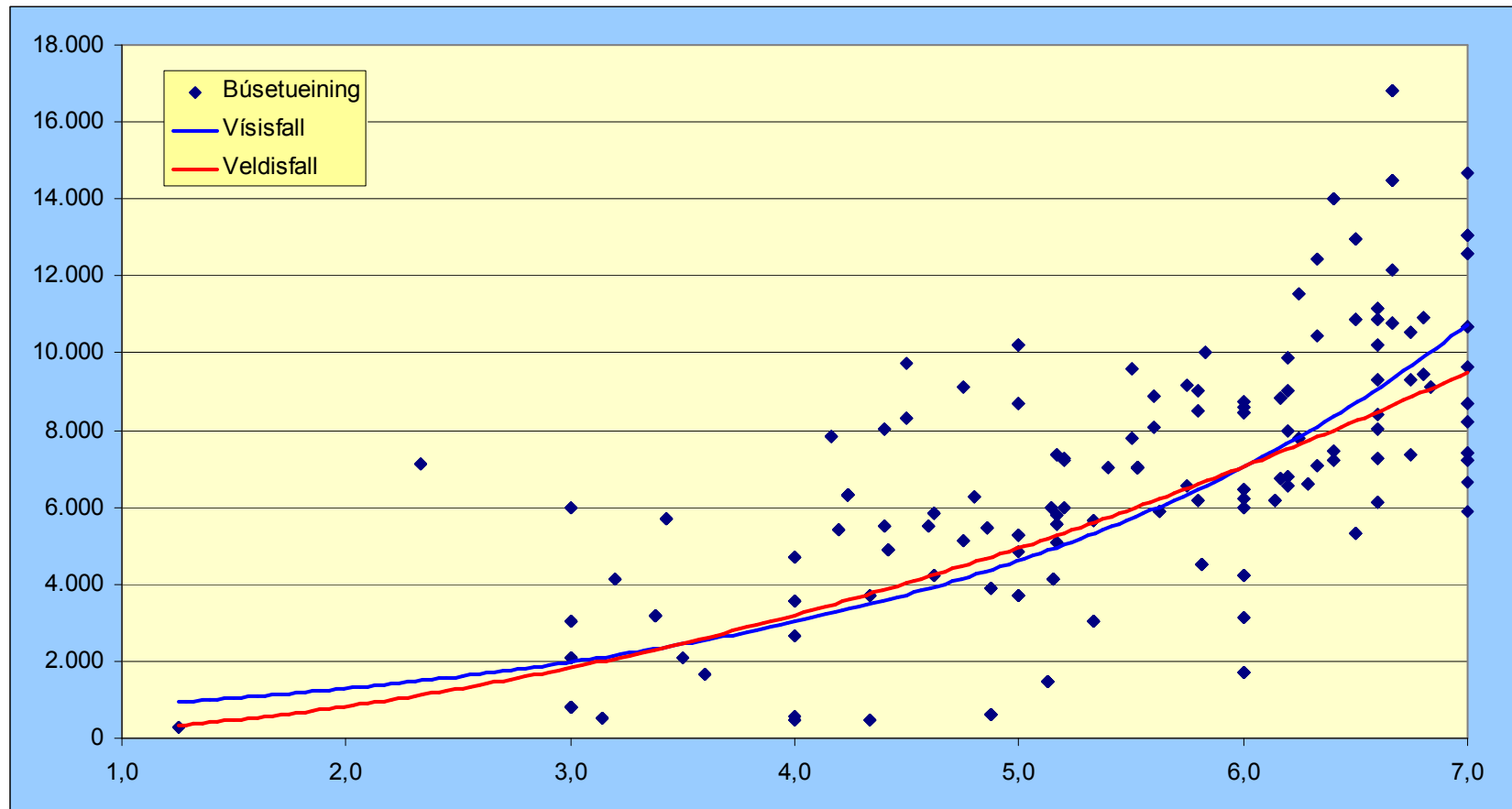
Fjöldi fullorðinna

	1999			2008			Breytingar á fjölda		
	Búseta, liðveisla	Biðlisti	Samtals	Búseta, liðveisla	Biðlisti	Samtals	Búseta, liðveisla	Biðlisti	Samtals
Fl. 1	32	13	45	34	7	41	2	-6	-4
Fl. 2	101	23	124	71	28	99	-30	5	-25
Fl. 3	116	46	162	140	34	174	24	-12	12
Fl. 4	157	70	227	186	46	232	29	-24	5
Fl. 5	147	35	182	214	48	262	67	13	80
Fl. 6	166	15	181	210	21	231	44	6	50
Fl. 7	157	7	164	208	9	217	51	2	53
Fl. 1-7¹	4,6	3,8	4,5	4,8	4,0	4,7			
Fjöldi	876	209	1.085	1.063	193	1.256	187	-16	171
Hlutfall	81%	19%	100%	85%	15%	100%			

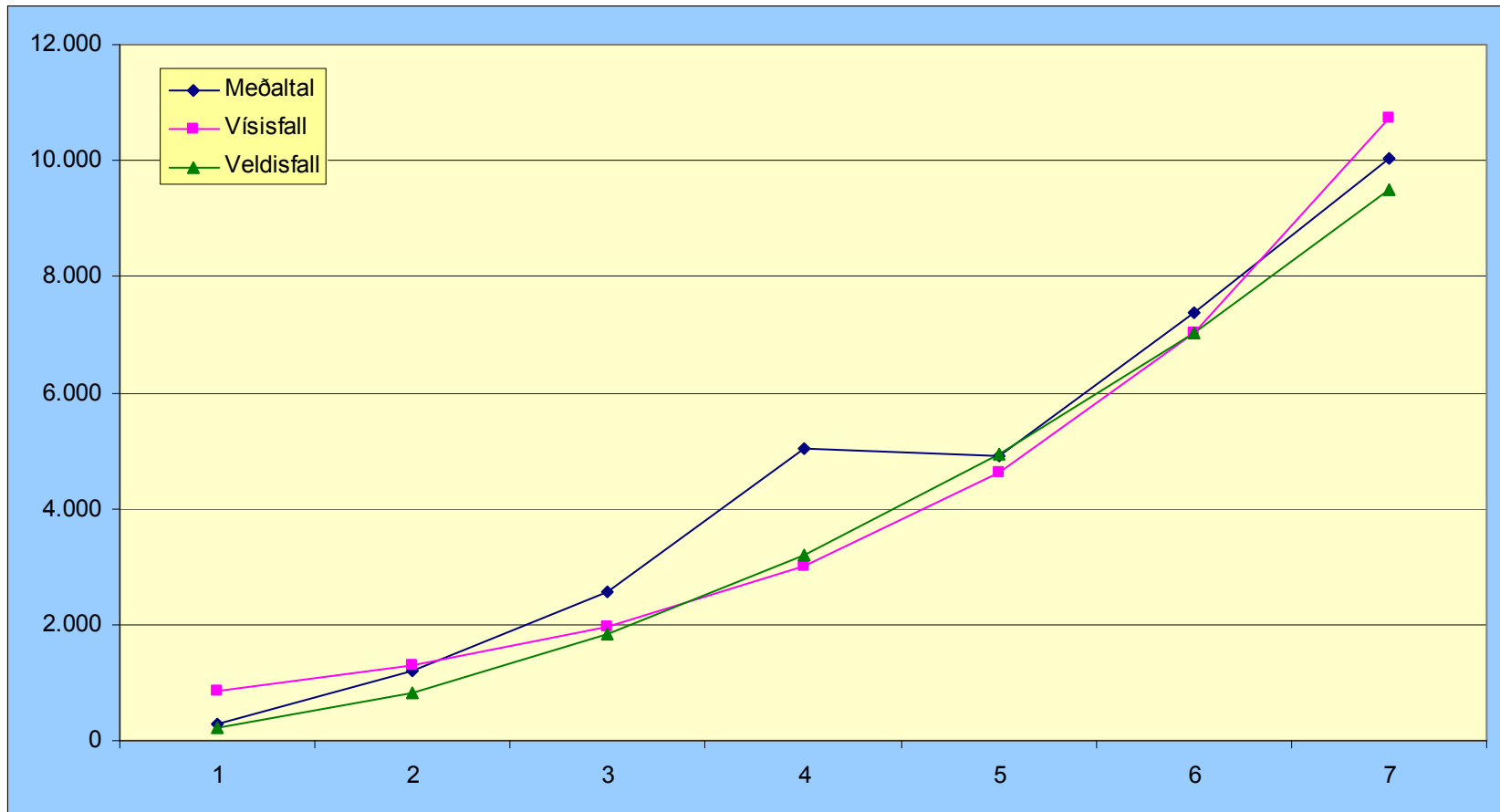
Fjöldi barna

	Fjöldi 1999	Fjöldi 2008	Breytingar á fjölda
Fl. 1	66	85	19
Fl. 2	271	435	164
Fl. 3	385	602	217
Örorkulfeyrir	-	74	
Fl. 1-3 ¹	2,4	2,3	
Samtals	722	1.196	474

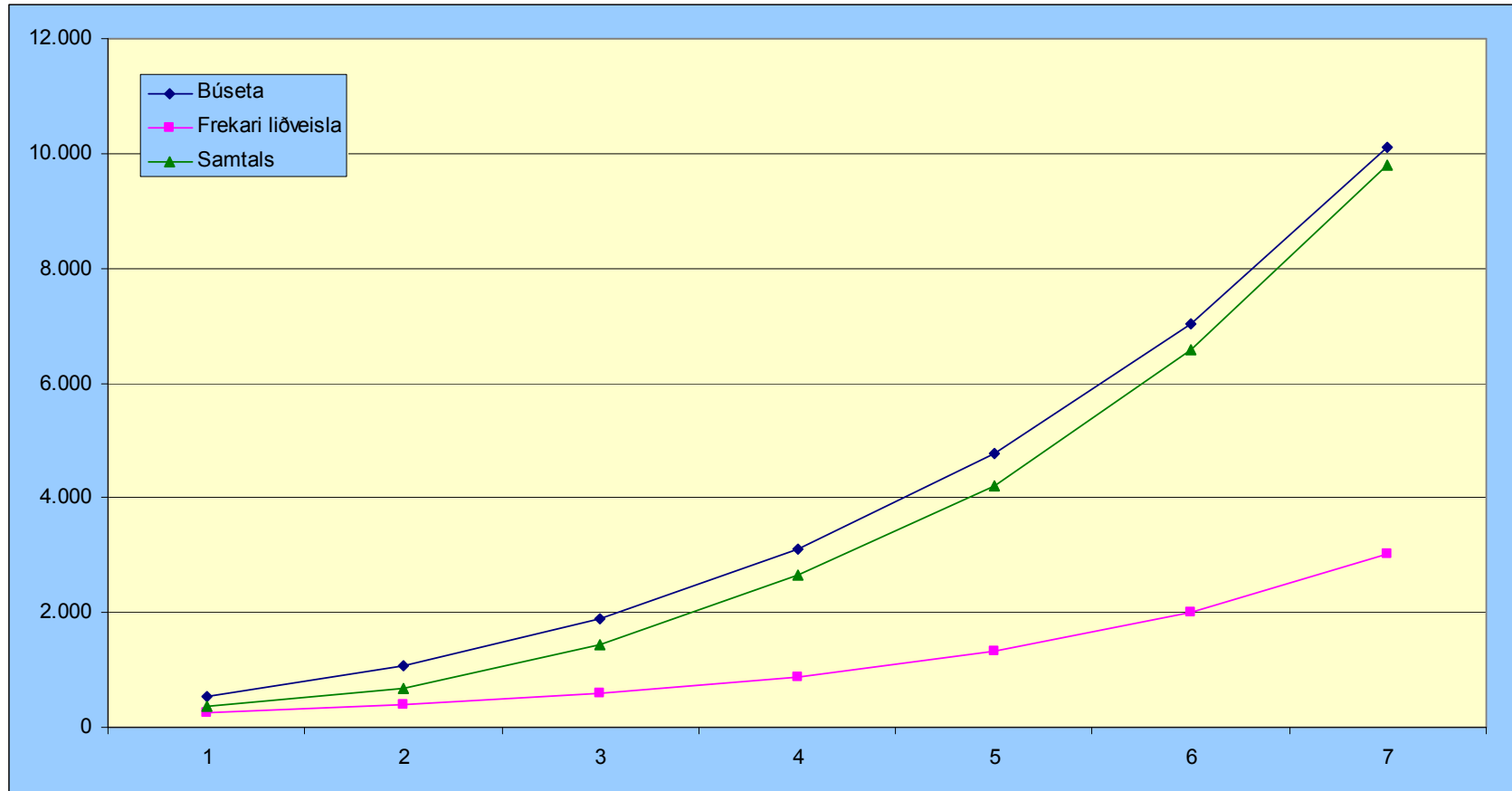
Þjónustuþyngd og kostnaður á einstakling



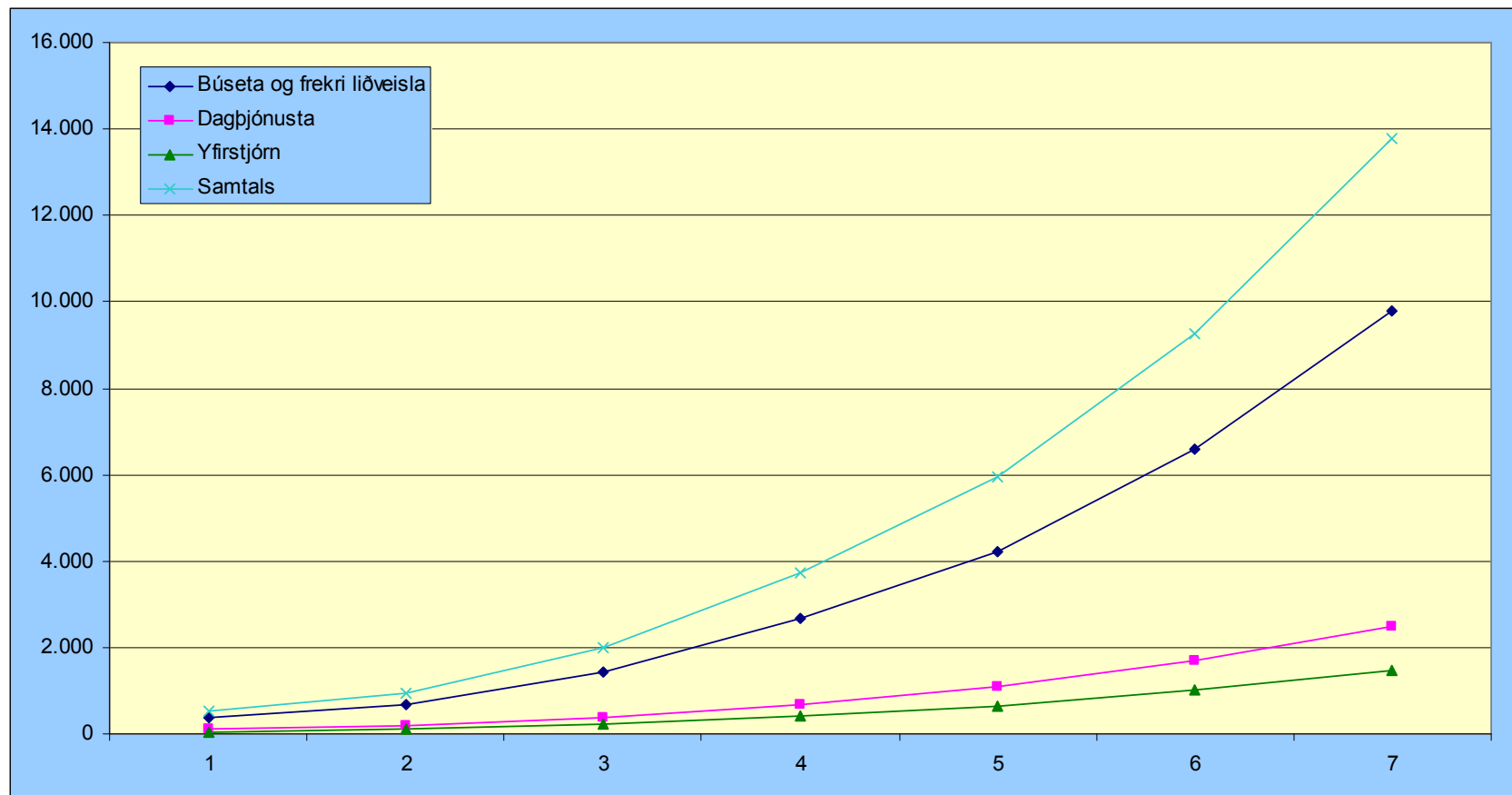
Meðalkostnaður í flokki og fylgnilínur



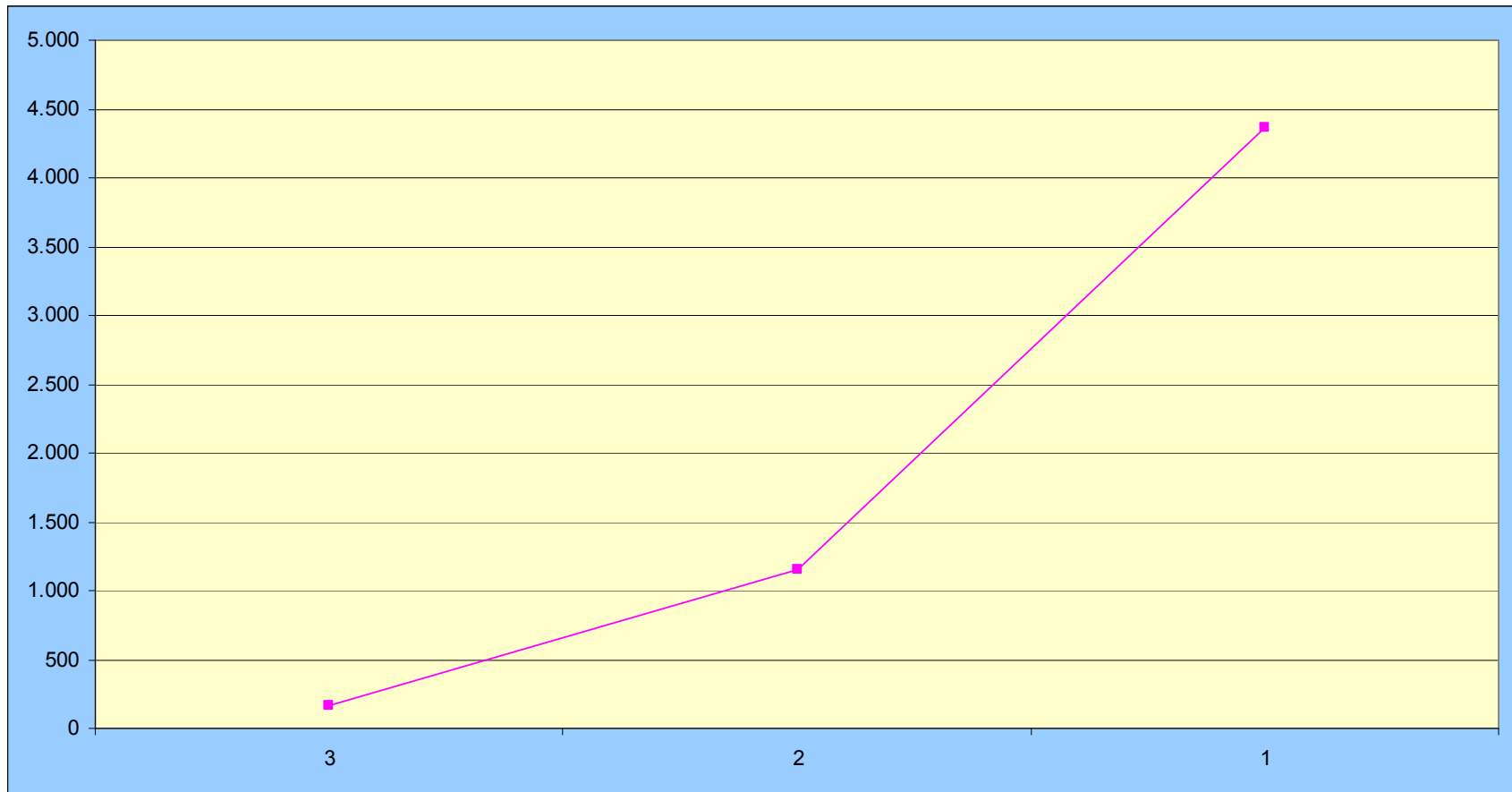
Kostnaður vegna búsetupjónustu



Kostnaður ólíkra þjónustupátta



Kostnaður vegna barna



Heildarkostnaður án húsnæðis

Flokkur	Fjöldi			Einingakostnaður		Kostnaður		
	Í þjónustu	Biðlisti	Samtals	Þjónusta	Biðlisti	Í þjónustu	Biðlisti	Samtals
F 1	38	4	41	579	412	21.708	1.441	23.149
F 2	85	14	99	1.051	747	89.334	10.464	99.798
F 3	157	17	174	2.232	1.587	350.359	26.979	377.338
F 4	209	23	232	4.151	2.952	867.578	67.897	935.476
F 5	238	24	262	6.579	4.679	1.565.912	112.296	1.678.208
F 6	221	11	231	10.283	7.313	2.267.466	76.786	2.344.252
F 7	213	5	217	15.275	10.863	3.246.008	48.884	3.294.892
Fullorðnir	1.160	97	1.256			8.408.366	344.747	8.753.113
B 3			642	179		114.568		114.568
B 2			464	1.284		595.507		595.507
B 1			91	4.836		438.159		438.159
Börn	1.196		1.196			1.148.234		1.148.234
Alls	2.356	97	2.452			9.556.600	344.747	9.901.347