

ÁRSSKÝRSLA
SAMRÁÐSNEFNDAR UM HÚSALEIGUBÆTUR
ÁRIÐ 2000

Félagsmálaráðuneytið
Mars 2001
ISBN 9979-868-37-6

Efnisyfirlit

Inngangur

1. Málþing	
2. Tillögur og breytingar á árinu 2000	
3. Greiðsla húsaleigubóta	
4. Fjöldi bótaþega	
5. Almennar og félagslegar íbúðir	
6. Upplýsingar um bótaþega og leigusamninga	
Staða bótaþega	
Fjölskyldugerð bótaþega	
Tekjur bótaþega	
Fjöldi leiguíbúða eftir stærð	
Meðaltal leigu	
Lengd húsaleigusamninga	
Fylgiskjöl	
Viðaukar	

Inngangur

Í þessari ársskýrslu er gerð grein fyrir starfsemi samráðsnefndar um húsaleigubætur á árinu 2000. Jafnframt eru birtar upplýsingar um greiðslu húsaleigubóta og upplýsingar um bótaþega á árinu. Árið 2000 er sjötta árið sem greiddar eru húsaleigubætur. Í samráðsnefndinni eiga sæti Karl Björnsson bæjarstjóri Árborgar, Lára Björnsdóttir félagsmálastjóri í Reykjavík, Óskar Páll Óskarsson lögfræðingur, Elín Gunnarsdóttir deildarsérfræðingur, ritari nefndarinnar, og Ingi Valur Jóhannsson deildarstjóri, sem er formaður nefndarinnar. Samráðsnefndin var skipuð 5. mars 1998 af félagsmálaráðherra til næstu fjögurra ára. Í skipunarbréfi nefndarmanna kemur fram að helstu markmið nefndarinnar séu að fylgjast með framkvæmd laga og reglugerðar um húsaleigubætur.

Í janúar árið 2000 skilaði samráðsnefndin ítarlegri skýrslu: „Húsaleigubætur 1999 og samanburður frá fyrri árum“ (sjá fskj. 1 og 2). Í skýrslu þessari voru talin upp lög og reglugerðir sem þjónað hafa húsaleigubótunum frá upphafi og talið upp hvaða breytingar hafa átt sér stað frá því að lög eða reglugerðir féllu úr gildi og ný tóku við. Í skýrslunni var m.a. gerð grein fyrir fjölda bótaþega, fjárhæð greiddra bóta og fjölda nýrra umsókna (Félagsmálaráðuneytið, 2000:2).

Í byrjun árs 2000 tók reglugerð um húsaleigubætur nr. 9/2000 gildi um breytingu á reglugerð nr. 4/1999. Samráðsnefndin gerði tillögur að breytingu á gildandi reglugerð m.a. á grundvelli ábendinga og athugasemda sem komu fram á málþingi sem haldið var með félagsmálastjórum og öðrum starfsmönnum sveitarfélaga sem afgreiða húsaleigubætur. Í sér kafla hér á eftir „Breytingar á árinu og tillögur“ verður gerð nánari grein fyrir þeim helstu breytingum sem urðu frá fyrri reglugerð.

1. Málþing

Samráðsnefnd um húsaleigubætur stóð fyrir „Málþingi um húsaleigubætur“ þann 10. mars 2000. Félagsmálastjórum og starfsmönnum þeirra sem vinna við afgreiðslu húsaleigubóta á landsvísu var boðið til þingsins auk félagasamtaka sem starfa á sviði húsnæðismála sem rekstraraðilar eða hagsmunasamtök. Páll Pétursson félagsmálaráðherra ávarpaði þingið. Dagskráin var þannig að félagsmálastjórar frá helstu fjórðungunum og stærstu bæjarfélögum skýrðu frá jákvæðum og neikvæðum þáttum varðandi húsaleigubæturnar. Jafnframt komu þeir með samantekt yfir það hvað helst mætti betur fara varðandi lög og reglugerð. Formaður samráðsnefndarinnar Ingi Valur Jóhannsson fjallaði um húsaleigubætur í nútíð og framtíð og Sigurður Snævarr hagfræðingur frá Þjóðhagsstofnun flutti erindi um það hvernig húsaleigubætur nýttust bótaþegum. Erindin sem haldin voru á málþinginu voru sett inn á heimasíðu félagsmálaráðuneytisins undir málaflokk húsnæðismála, ásamt samantekt þeirra helstu atriða er komu fram á málþinginu.

Tilgangur málþingsins var m.a. að koma á skoðanaskiptum milli félagsmálastjóra, starfsmanna sveitarfélaga og hagsmunasamtaka sem vinna að húsnæðismálum og skapa þessum aðilum vettvang til að benda á það sem betur mætti fara varðandi húsaleigubætur. Nefndin

bókaði hjá sér þau atriði sem komu fram á þinginu svo hægt yrði að nýta sér þau inn í laga- og/eða reglugerðarbreytingu. Meðal þess sem var gagnrýnt á málþinginu var skattlagning húsaleigubóta, bótaleysi þeirra námsmanna og öryrkja er leigja eitt herbergi með aðgangi að sameiginlegu baðherbergi og eldhúsi, of lágt tekjuhluftfall, fjölskyldutengsl er koma í veg fyrir húsaleigubætur, að einungis væri horft á eignir og tekjur bótaþega við útreikning bóta en ekki skuldastöðu, að rýmka þyrfti sex mánaða skilyrðið, að auðvelda þyrfti starfsmönnum aðgang að eigna- og skuldastöðu umsækjenda hjá skattyfirvöldum, skerðing námslána og barnabóta vegna húsaleigubóta og að taka þyrfti tillit til hækkunar húsaleigu svo markmið húsaleigubótanna næðist, auk fleiri atriða.

Á málþinginu kom að auki fram að félagsmálastjórar og starfsmenn þeir sem vinna við afgreiðslu húsaleigubóta vildu gjarnan hittast oftar þar sem þeir fengu grundvöll til að bera saman bækur sínar, ræða saman og gera tillögur að bættum vinnubrögðum. Jafnframt óskaði samráðsnefndin með formlegum hætti (bréf frá 31. maí 2000) eftir ábendingum frá hagsmunasamtökum um það sem helst mætti betur fara varðandi lög og reglugerðir.

Í kjölfar málþingsins hófst samráðsnefndin handa við að skoða möguleika á að taka framkomnar athugasemdir inn í breytingar á lögum og reglugerð. Í þessu sambandi má t.d. nefna óformlega könnun sem samráðsnefndin gerði vegna gagnrýni á 7. gr. húsaleigubótalaganna nr. 138/1997 vegna íbúðarhúsnæðis. Þar kveða lögin á um að þeir sem ekki búi við fullnægjandi heimilisáðstöðu, þ.e. búi í einu herbergi með aðgangi að baði og eldhúsi, eigi ekki rétt á bótum. Þeir sem þannig búa eru einna helst stúdentar og öryrkjar. Nefndin ákvað að kanna óformlega fjölda námsmanna er búa á stúdentagörðum/heimavistum í fjórðum stærstu sveitarfélögunum. Tilgangurinn með könnuninni var m.a. sá að átta sig á fjölda þeirra sem ekki hafa möguleika á, vegna lagaákvæðisins, að sækja um húsaleigubætur.

Í framhaldi úrvinnslu gagna og kannana sendi samráðsnefnd um húsaleigubætur bréf til félagsmálaráðherra þann 21. nóvember 2000 með tillögum um breytingar á lögum nr. 138/1997 um húsaleigubætur og með tillögum um breytingar á reglugerðum nr. 4/1999 og nr. 9/2000. Í kaflanum hér á eftir verður nánar farið út í tillögurnar.

2. Tillögur og breytingar á árinu 2000

Á árinu 2000 voru helstu breytingar þær að ráðherra gaf út reglugerð nr. 9/2000 (sjá viðauka 10) og tók hún gildi 1. janúar 2000. Þegar breytingar við fyrri reglugerð eru bornar saman þá hækkaði greiðslutillit til barna um 2.000 kr. á mánuði á barn frá því sem var. Í reglugerð nr. 4/1999 um húsaleigubætur var greiðsla fyrir 1. barn 5.000 kr. en fór í 7.000 kr., fyrir 2. barn voru greiðslur 4.000 kr. en fóru í 6.000 kr. og fyrir 3. barn voru greiðslur 3.500 kr. en fóru í 5.5000 kr. Hámark húsaleigubóta var hækkað úr 21.000 kr. í 25.000 kr. og hlutur leigufjárhæðar sem lá á bilinu 20.000 til 45.000 kr. var hækkaður úr 12% í 15%. Endurgreiðsluhluftfall til sveitarfélaganna úr Jöfnunarsjóði sveitarfélaga var hækkað um 3% eða úr 55% í 58%. Aðalmarkmið þessara breytinga var að rétta hlut barnafólks sem leigir.

Í bréfi sem samráðsnefnd sendi til ráðherra þann 21. nóvember 2000 voru gerðar eftirfar-

andi tillögur að breytingum á lögum nr. 138/1997 um húsaleigubætur. Í fyrsta lagi var lagt til að skyldleikatengsl yrðu afnumin milli leigjanda og leigusala sem getið er í 6. gr. laganna og að þau verði færð til fyrra horfs sem verið hafði í 7. gr. laga nr. 100/1994, í öðru lagi var lagt til að réttur húsaleigubóta yrði rýmkaður til handa einstökum hópum þar sem sérstakar aðstæður kalla á aðra herbergjaskipan en lögin mæla fyrir um eins og kveðið er á um í ákvæði 7. gr. og í þriðja lagi að felld yrði niður skylda til að þinglýsa leigusamningum vegna leiguíbúða sem eru í eigu sveitarfélaga og getið er í ákvæðum 11. gr. laganna nr. 138/1997.

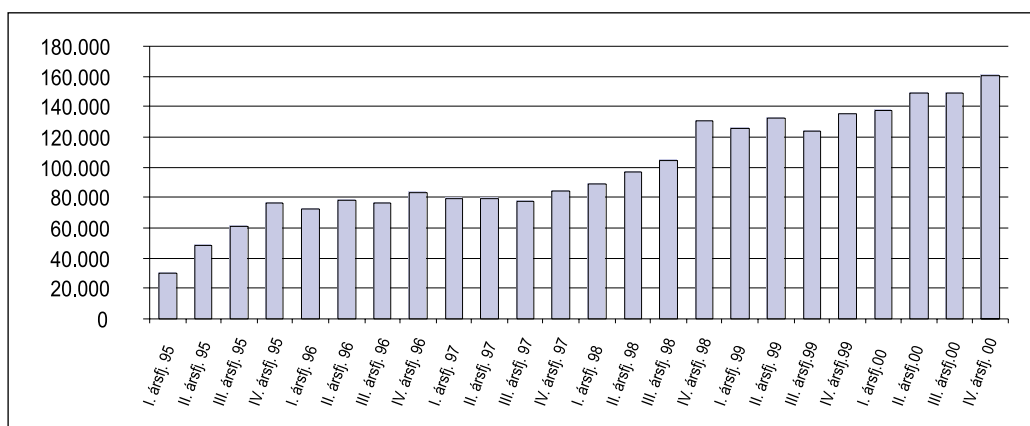
Í sama bréfi til ráðherra voru gerðar tillögur um breytingar á reglugerðum nr. 4/1999 og nr. 9/2000. Tillögurnar voru eftirfarandi: Ákvæði reglugerðar nr. 4/1999, sbr. reglugerð nr. 9/2000, um húsaleigubætur verði breytt þannig að frítekjumark sem var 1,6 m.kr. verði hækkað í 2 m.kr. og að ákvæði 1. gr. reglugerðar nr. 4/1999, sbr. breytingu nr. 9/2000 um húsaleigubætur, verði breytt þannig að hámak húsaleigubóta sem var 25.000 kr. verði hækkað í 35.000 kr. og að hámarkshúsaleiga verði hækkuð úr 45.000 kr. í 50.000 kr.

Það sem var nýtt á heimasíðu húsnæðissviðs félagsmálaráðuneytisins árið 2000 var uppsetning reikniforrts fyrir húsaleigubætur. Reikniforritið auðveldar bæði umsækjendum og starfsmönnum sem afgreiða húsaleigubætur allan útreikning á því hvað umsækjandi kæmi til með að fá í húsaleigubætur.

3. Greiðslur húsaleigubóta

Fyrir liggja upplýsingar hjá Jöfnunarsjóði sveitarfélaga um greiðslur húsaleigubóta fyrir ársfjórðunga ársins 2000 (sjá fskj. 3 og 4). Samráðsnefnd um húsaleigubætur hefur fengið ofanefndar upplýsingar frá Jöfnunarsjóði sveitarfélaga allt frá árinu 1995 og hafa upplýsingar þessar verið settar upp í línurit þar sem sjá má þróunina allt til loka ársins 2000 (sjá mynd 1).

Mynd 1. Greiðslur vegna húsaleigubóta eftir ársfjórðungum á tímabilinu 1995 til 2000 (upphæðir eru í þús. kr. og á verðlagi hvers árs)



Mikil aukning varð á greiðslum húsaleigubóta á árinu 2000 eða rúmlega 17% hækkun húsaleigubóta miðað við árið áður. Aukninguna má m.a. annars skýra þannig að heimilaður frestur, sem gefinn var sveitarfélögunum í lögum nr. 138/1997 vegna greiðslu til félagslegs leiguhúsnæðis, féll úr gildi 1. janúar 2000.

Í töflu 1 hér fyrir neðan má sjá annars konar útfærslu á mynd 1 á því hvernig skoða má þróun greiddra bóta allt frá árinu 1995. Í þessari töflu hafa útgreiddar bætur verið reiknaðar upp á verðlagi febrúar 2001. Greiðslur hafa meira en tvöfaldast allt frá því að byrjað var að greiða út húsaleigubætur 1995 og til ársins 2000.

Tafla 1. Útborgun húsaleigubóta 1995 – 2000

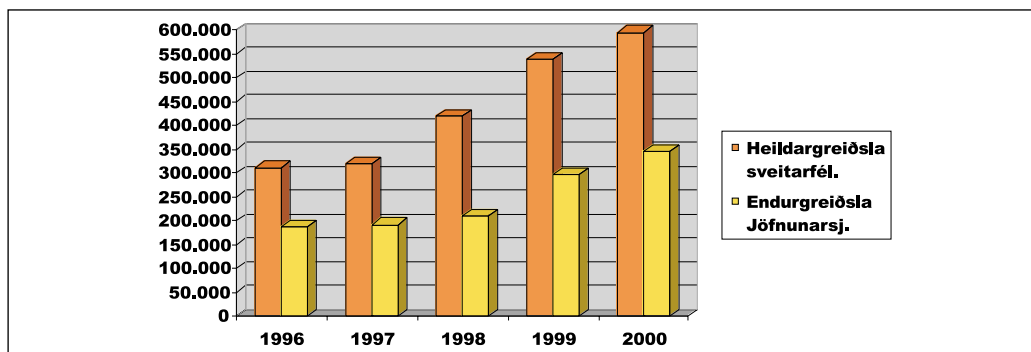
Greiddar húsaleigubætur 1995 – 2000						
	1995	1996	1997	1998	1999	2000
	(millj. kr.)	(millj. kr.)	(millj. kr.)	(millj. kr.)	(millj. kr.)	(millj. kr.)
Húsaleigubætur (á verðl. hvers árs)	215	311	319	419	517	596
Húsaleigubætur (á föstu verðlagi febr. '01)	253	360	362	465	566	617
Breytingar frá fyrra ári (m.v. fast verðlag febr. '01)	-	42%	43%	84%	124%	143%

Í 7. gr. reglugerðar um húsaleigubætur nr. 4/1999 er kveðið á um að greiðslur til sveitarfélaganna úr Jöfnunarsjóði sveitarfélaga skulu fara fram ársfjórðungslega. Sveitarfélög leggja út fé til greiðslu húsaleigubótanna en Jöfnunarsjóður sveitarfélaga greiðir sveitarfélögunum ákveðinn hluta húsaleigubótanna skv. 9. gr. reglugerðarinnar. Greiðsluhlutfall hefur verið mismunandi frá því byrjað var að greiða húsaleigubætur. Árin 1995 til 1997 voru 60% af útborguðum húsaleigubótum greidd af ríkissjóði fyrir milligöngu Jöfnunarsjóðs sveitarfélaga, árið 1998 voru það 50%, 1999 voru það 55% og 58% árið 2000.

Greiðslur Jöfnunarsjóðs skulu inntar af hendi eigi síðar en 20. apríl, 20. júlí, 20. október og 20. janúar ár hvert að því tilskyldu að fullnægjandi skilagreinar hafi borist frá sveitarfélögunum. Með umsóknum sveitarfélaganna skal skila inn upplýsingum um heildarupphæð húsaleigubóta ásamt lista yfir bótaþega. Jöfnunarsjóður sveitarfélaga greiðir sveitarfélögum miðað við grunnfjárhæðir bóta. Við hverja ársfjórðungslega greiðslu úr Jöfnunarsjóði heldur hann eftir 5% af útreiknaðri greiðslu til að mæta því ef heildargreiðslur sveitarfélaga fara fram úr áætlunum þeirra. Sveitarfélögum bera að skila fyrir 1. mars ár hvert áætlun til Jöfnunarsjóðs um heildargreiðslur húsaleigubóta miðað við grunnfjárhæðir.

Hér fyrir neðan á mynd 2 er sýnt yfirlit yfir greiðslur sveitarfélaganna til húsaleigubótaþega og svo greiðslur Jöfnunarsjóðs sveitarfélaga til sveitarfélaganna, en greiðslur Jöfnunarsjóðs fara eftir því hlutfalli sem fjallað var um hér að ofan.

Mynd 2. Yfirlit yfir greiðslur húsaleigubóta sveitarfélaga og Jöfnunarsjóðs sveitarfélaga (í þús. kr. á verðlagi hvers árs)

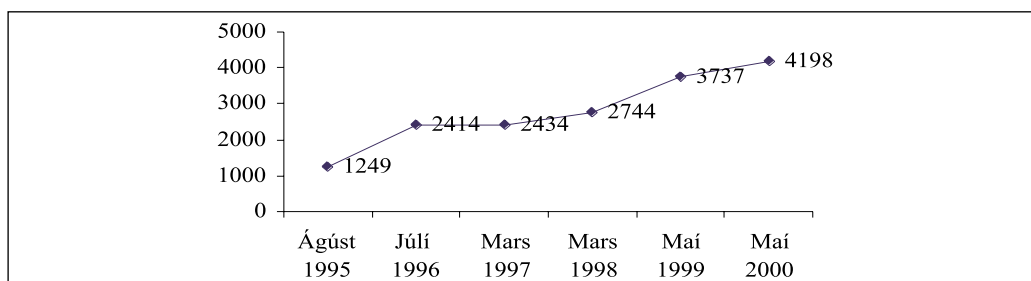


Sveitarfélög geta tekið ákvörðun um það, sbr. 5. gr. laga um húsaleigubætur nr. 138/1997, að greiða hærri bætur en sem nemur grunnfjárhæðum eins og kveðið er á um í reglugerð um húsaleigubætur nr. 4/1999. Þessa ákvörðun sína verða sveitarfélög að tilkynna félagsmálaráðuneytinu og auglýsa það sérstaklega fyrir 1. nóvember ár hvert. Jöfnunarsjóður sveitarfélaga miðar útreikninga sína við grunnfjárhæðir húsaleigubóta.

4. Fjöldi bótaþega

Samkvæmt upplýsingum sem nefndin safnaði um fjölda bótaþega í maí árið 2000 var hann um 4198 einstaklingar (sjá fskj. 2). Fjöldi umsækjenda milli árunna 1999 og 2000 vex um rúm 12% (sjá mynd 3). Þessa fjölgun má að hluta til rekja til þess að byrjað var að greiða húsaleigubætur fyrir félagslegu íbúðirnar í byrjun árs 2000.

Mynd 3. Fjöldi bótaþega á mismunandi tímabilum frá 1995 til 2000



Í leigukönnun Hagstofu Íslands sem framkvæmd var í mars 1999 kom fram að 27% leigjenda fengu húsaleigubætur. Samkvæmt skýrslu nefndar um leigumarkað og leiguhúsnæði (Félagsmálaráðuneytið, 2000:3) er fjöldi félagslegra og almennra leiguíbúða 14.100. Miðað við þessar forsendur lætur nærri að um 30% leigjenda í almennum og félagslegum leigubúðum hafi fengið húsaleigubætur.

5. Almennar og félagslegar íbúðir

Frá því að lög nr. 138/1997 um húsaleigubætur tóku gildi og opnað var fyrir greiðslu húsaleigubóta vegna félagslegra íbúða sveitarfélaga hefur greiðsla vegna þeirra íbúða vaxið jafnt og þétt. Samkvæmt upplýsingum frá Jöfnunarsjóði sveitarfélaga fyrir árið 1999 greiddu 78 sveitarfélög húsaleigubætur en 46 engar bætur. Flest sveitarfélögin af þeim sem greiddu bætur 1999 eða 45 sveitarfélög greiddu bæði bæði vegna almennra og félagslegra íbúða en aðeins fjögur sveitarfélög greiddu eingöngu bætur vegna félagslegra íbúða og 29 sveitarfélög greiddu eingöngu húsaleigubætur fyrir almennar leiguíbúðir. Samkvæmt greiðslufirliti Jöfnunarsjóðs sveitarfélaga fyrir árið 2000 (sjá forskj. 3 og 4) greiddu 89 sveitarfélög húsaleigubætur en 35 engar bætur þannig að 11 sveitarfélög hafa bæst í hóp þeirra sem greiða bætur frá árinu áður. Á árinu 2000 eru það 52 sveitarfélög sem greiða húsaleigubætur bæði vegna almennra og félagslegra íbúða, 33 sveitarfélög sem greiða eingöngu vegna almennra íbúða og 4 sveitarfélög sem greiða einvörðungu vegna félagslegra íbúða. Á milli áruna 1999 og 2000 hefur þeim sveitarfélögum sem greiða húsaleigubætur vegna félagslegra íbúða fjölgað litillega frá 49 í 56 sveitarfélög eða um rúm 6%.

Í töflu 2 hér á eftir má sjá hvaða upphæðir hvert kjördæmi greiðir í hlutfalli af heildargreiðslu greiddra bóta fyrir almennar íbúðir og félagslegar íbúðir á árinu 2000. Greiðslur vegna almennra leiguíbúða eru eitthvað hærri en greiðslur vegna félagslegra leiguíbúða. Greiðslur til félagslegra leiguíbúða hafa hækkað, frá ári til árs, í öllum kjördæmum frá því að þær voru teknar upp (sjá viðauka 3).

Í öllum kjördæmum eru greiddar bætur vegna félagslegra íbúða. Af þessari töflu má sjá að lagaákvæðið, í lögum nr. 138/1997 sem tók gildi 1. janúar 1998 um greiðslu til félagslegra íbúða sveitarfélaga og svo niðurfellingin á heimildinni til að fresta greiðslum til félagslegra íbúða þann 1. janúar 2000, hefur haft veruleg áhrif á greiðslur til félagslegra íbúða (sjá viðauka 1). Til viðbótar má nefna að með tilkomu nýrrar reglugerðar um húsaleigubætur nr. 4/1999 sem tók gildi 1. janúar 1999 var dregið úr tekjuskerðingu sem eflaust hefur haft áhrif á fjölda þeirra sem fengu greiddar húsaleigubætur og skýrir þá heildarhækkun greiddra bóta milli áruna 1998 og 1999 (sjá viðauka 1 og 2).

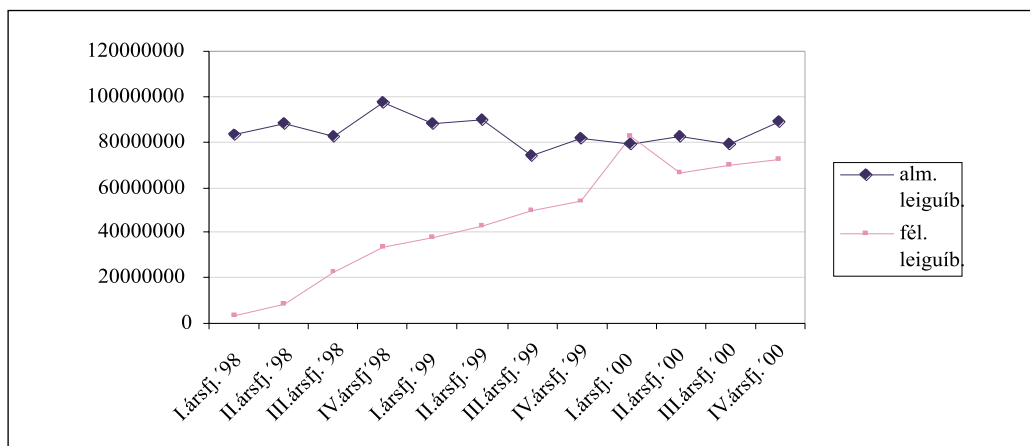
Tafla 2. Greiddar húsaleigubætur árið 2000 vegna alm. og fél. íbúða skipt eftir kjördæmum

Kjördæmi	Alm. íbúðir	Alm. íbúðir	Fél. íbúðir	Fél. íbúðir	Samtals	Samtals
	millj. kr.	%	millj. kr.	%	millj. kr.	%
Reykjavík	188	57%	112	42%	300	50%
Reykjanes	48	15%	64	24%	112	19%
Vesturland	11	3%	10	4%	21	4%
Vestfirðir	8	2%	8	3%	16	3%
Norðurl. v	8	2%	13	5%	21	3%
Norðurl. e	39	12%	28	10%	67	11%
Austurland	9	3%	14	5%	23	4%
Suðurland	19	6%	18	7%	37	6%
Samtals	330	100%	267	100%	597	100%

Í töflu 2 sést að riflega helmingur bóta eða 57% fara til leigjenda á almennum leigu-markaði og helmingur húsaleigubóta er borgaður út í Reykjavík. Athyglisvert er að sjá skiptingu leiguhúsnæðis á árinu 2000, t.d. á Reykjanesi, Vestfjörðum, Norðurlandi vestra og Austurlandi þar sem hlutfall félagslegs leiguhúsnæðis sem fær húsaleigubætur er hærra en almenns leiguhúsnæðis.

Á mynd 4 má sjá þróunina á greiðslum húsaleigubóta vegna almennra og félagslegra leigu-íbúða eftir ársfjórðungum allt frá 1998 þegar félagslegu íbúðirnar komu inn í myndina. Þróunin yfir almennar leiguíbúðir hefur haldist nokkuð stöðug þennan tíma á meðan þróunin fyrir félagslegar íbúðir hefur vaxið jafnt og þétt allt til fyrsta ársfjórðungs ársins 2000 að hún nær hámarki.

Mynd 4. Greiðslur húsaleigubóta vegna almennra og félagslegra leiguíbúða (á verðlagi hvers árs)



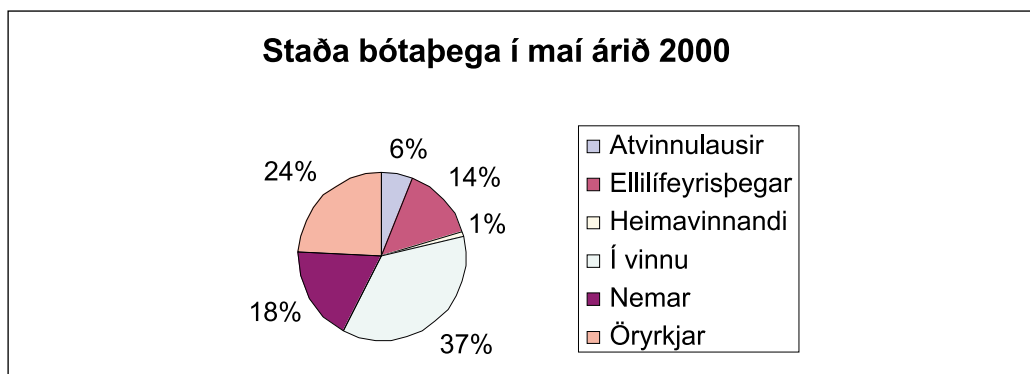
6. Upplýsingar um bótaþega og leigusamninga

Ár hvert í maímánuði sendir samráðsnefnd um húsaleigubætur út eyðublað (sjá fylgiskjal 1) þar sem sveitarfélögin eru beðin að svara ýmsum spurningum er tengjast húsaleigubótum. Árið 2000 skiluðu 111 sveitarfélög af 124 umbeðnum upplýsingum en þar af voru 38 sveitarfélög ekki á áætlun um að greiða húsaleigubætur.

Staða bótaþega

Stöðu bótaþega má sjá á mynd 5. Í maí 2000 eru flestir bótaþegar útivinnandi eða 36%, 18% eru nemar og 24% eru öryrkjar. Þegar fjöldi bótaþega árið 2000 er borinn saman við hlutfallstölur ársins á undan kemur í ljós að hlutfall atvinnulausra hefur minnkað um 1%. Ellilífeyrisþegar fá nú húsaleigubætur í auknum mæli og eru nú 14% bótaþega í stað 11% árið 1999. Öryrkjum, sem njóta húsaleigubóta, hefur einnig fjölgað og eru þeir nú 24% bótaþega í stað 22% í fyrra. Hlutfall þeirra sem eru í vinnu stendur í stað. Athyglisvert er að nemar eru nú 18% af bótaþegum en það er mun lægra hlutfall en síðustu ár (sjá viðauka 4).

Mynd 5. Staða bótaþega á árið 2000



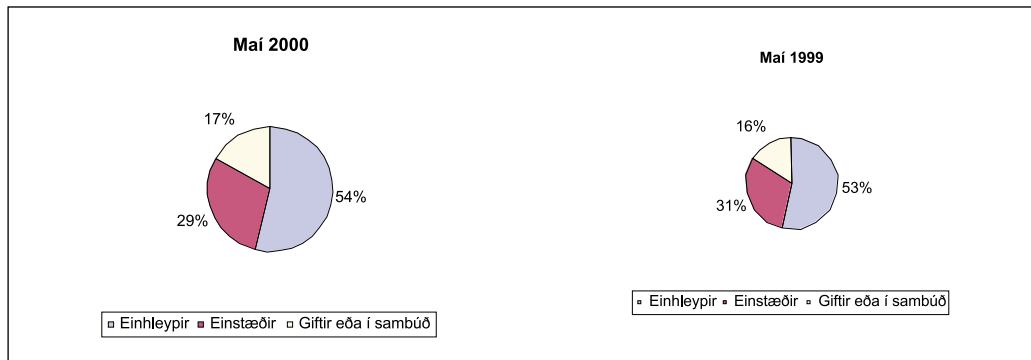
Fjölskyldugerð bótaþega

Fjölskyldugerð bótaþega sést á myndum 6 og 7. Þar er verið að skoða annars vegar hvernig heildarfjöldi bótaþega skiptist eftir fjölskyldugerð og hins vegar hvernig fjölskyldugerðirnar skiptast eftir kyni.

Þegar heildarfjöldi bótaþega er skoðaður, á mynd 6, sést að lang fjölmennasta fjölskyldugerð bótaþega eru þeir sem eru einhleypir eða um rúmur helmingur allra bótaþega. Þessum hópi bótaþega hefur lítillega fjölgað frá árinu 1999 eða um 1%. Ef einstæðir foreldrar, sem njóta húsaleigubóta, eru skoðaðir á mynd 6 þá eru þeir innan við þriðjung allra bótaþega. Fámennasta fjölskyldugerð bótaþega eru þeir sem eru giftir eða í sambúð eða um 17% allra bótaþega á árinu 2000. Ef árin 1999 og 2000 eru borin saman sést að hlutföll fjölskyldugerðar hafa ekki mikið breyst.

Síðustu ár hefur þróunin verið sú að giftum eða þeim sem eru í sambúð hefur fækkað í hlutfalli við aðra sem njóta húsaleigubóta (sjá viðauka 5).

Mynd 6. Heildarfjöldi bótaþega eftir fjölskyldugerð á árunum 1999 – 2000

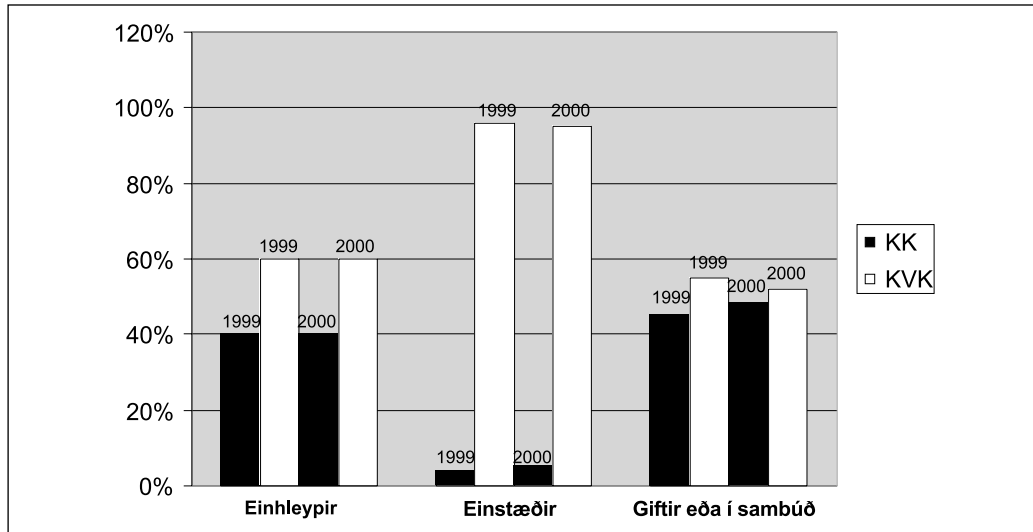


Þegar fjölskyldugerð bótaþega er skipt niður eftir kyni eins og á mynd 7 má sjá að hlutfall einhleyptra kvenna helst jafnt milli áruna 1999 og 2000 og eru þær um 20% fleiri en einhleypir karlmenn bæði árin. Þróunin hefur verið sú að einhleypum konum sem bótaþegum hefur fjölgað mjög frá því húsaleigubætur voru teknar upp árið 1995 (sjá viðauka 5).

Einstæðar mæður eru yfir 90% í þessum hópi þó að hlutfall þeirra hafi minnkað um 1% milli ára. Einstæðir fedur hafa að meðaltali verið í kringum 3,5% hin síðustu ár og fer lítt fjölgandi (sjá viðauka 5).

Þess má geta að 7. janúar árið 2000 var gerð breyting á reglugerð nr. 4/1999 með reglugerð nr. 9/2000 þar sem grunnfjárhæðum var breytt, meðal annars þannig að húsaleigubætur vegna barna hækkaði um 2.000 kr. fyrir hvert barn.

Mynd 7. Fjölskyldugerð bótaþega á árunum 1999 – 2000 skipt eftir kyni



Í töflu 3 hér á eftir má sjá hlutfall barnafjölskyldna frá árinu 1999 til 2000. Einhleypir, giftir eða þeir sem eru í sambúð án barna eru um 20% fleiri en einstæðir foreldrar, giftir eða í sambúð með börn bæði árin 1999 og 2000. Bótaþegum án barna hefur fjölgað um 2% á milli áruna 1999 og 2000 en fækkað að sama skapi með börn og virðist ekkert sambengi vera á milli hækkunar húsaleigubóta vegna barna sem varð við gildistöku reglugerðar nr. 9/2000. Fjöldi barnafjölskyldna hefur rúmlega þrefaldast frá árinu 1995 til 2000 en fjölskyldum án barna hefur fjölgað um helming á sama tímabili (sjá viðauka 6).

Tafla 3. Hlutfall barnafjölskyldna á árunum 1999 til 2000

Fjölskyldugerð bótaþega	maí 1999	maí 2000
Einhleypir/giftir eða í sambúð án barna	2.358	2.590
Einstæðir foreldrar	60%	62%
Giftir/samb. m.börn	1.554	1.596
	40%	38%

Tekjur bótaþega

Í töflu 4 má sjá fjölda bótaþega eftir tekjum heimilis árið 2000 en skv. 9. gr. laga um húsa-leigubætur skal reikna samanlagðar tekjur allra þeirra sem eiga eða hafa skráð lögheimili eða fast aðsetur í viðkomandi leiguhúsnæði að undanskildum börnum umsækjenda sem eru yngri en 20 ára eða stunda nám.

Yfir 90% heimila sem fengu húsaleigubætur árið 2000 hafa árstekjur undir 1.700 þús. kr. Bótaþegar sem eru með minna en 1.100 þús. kr. í árstekjur skipta sér jafnt milli almennra og félagslegra íbúða. Þegar tekjur heimilisins eru á bilinu 1.100 þús. kr. til 2.600 þús. kr. á ári fer hlutfall þeirra sem leigja félagslegar íbúðir lækkandi miðað við almennar íbúðir. Athyglisverðasta dæmið er þegar tekjur fara yfir 2.600 þús. kr. á ári þá eru það fleiri sem leigja í félagslega íbúðakerfinu eða 52% á móti 48%. Spyrja má hverju þetta sætir en ekki er mögulegt að kanna nánar stærðir fjölskyldna eftir því hvort leigðar eru almennar eða félagslegar íbúðir en það gæti haft töluverð áhrif á þessa skiptingu.

Tafla 4. Fjöldi bótaþega eftir tekjum heimilis árið 2000 og hlutfall eftir því hvort leigðar eru almennar eða félagslegar íbúðir

Árstekjur heimilis	Alm.íb.	Alm.íb.	Fél.íb.	Fél.íb.	Samtals íbúðir	Samtals
	Fjöldi bótaþ.	%	Fjöldi bótaþ.	%	Heildarfjöldi bótaþ.	%
minna en 800 þús.	826	36%	824	43%	1.650	39%
800 – 1.100 þús.	380	17%	378	20%	758	18%
1.100 – 1.400 þús.	258	11%	242	13%	500	12%
1.400 – 1.700 þús.	545	24%	280	15%	825	20%
1.700 – 2.000 þús.	116	5%	78	4%	194	5%
2.000 – 2.300 þús.	82	4%	60	3%	142	3%
2.300 – 2.600 þús.	46	2%	25	1%	71	2%
meira en 2.600 þús.	28	1%	30	1%	58	1%
Samtals	2.281	100%	1.917	100%	4.198	100%

Fjöldi leiguíbúða eftir stærð

Fjöldi leiguíbúða í herbergjum talið sést í töflu 5. Tveggja herbergja íbúðum fer aðeins fækkandi frá árinu 1999 til ársins 2000 og einnig fjögurra og sex herbergja íbúðum. Að sama skapi eykst útleiga á þriggja og fimm herbergja íbúðum. Fjöldi íbúða flokkudum eftir stærð hefur nánast haldist eins frá árinu 1995 og er eingöngu um smávægileg frávik að ræða (sjá viðauka 7).

Tafla 5. Fjöldi leiguíbúða eftir stærð í herbergjum talið á árunum 1999 til 2000

Stærð leiguíbúða	maí 1999	maí 2000
2ja herbergja	52%	48%
3ja herbergja	29%	34%
4ra herbergja	15%	15%
5 herbergja	3%	3%
6 herbergja	1%	0%
Samtals	100%	100%

Meðaltal leigu

Meðaltal greiddrar húsaleigu á mánuði eftir stærð íbúða sést í töflu 6. Eins og sést í töflunni hækkar leiga töluvert á milli ára og nemur sú hækkun að meðaltali um rúmlega 11%. Fyrstu árin sem fylgst var með leigufjárhæðum stóðu leiguupphæðir nokkuð í stað en hækkunin síðan verulega árið 1997 eða að meðaltali um tæplega 21,5%. Eftir það er um óverulega hækkun að ræða (sjá viðauka 8) þar til eins og greint hefur verið frá að leiga hækkar á milli árunum 1999 og 2000.

Tafla 6. Meðaltal greiddrar húsaleigu eftir stærð íbúða 1999 til 2000 á verðlagi hvers árs

Meðaltal greiddrar húsaleigu á mánuði	maí 1999	maí 2000	Hækkun á milli ára í %
2ja herbergja	26.514	27.983	6%
3ja herbergja	31.420	35.381	13%
4ra herbergja	35.416	39.289	11%
5 herbergja	37.547	43.747	17%
6 herbergja	42.002	45.568	8%

Lengd húsaleigusamninga

Í töflu 7 sést fjöldi húsaleigusamninga eftir lengd þeirra. Samningum, sem gerðir eru til 6 mánaða og lengur og ótímabundnir samningar, fækkar á milli ára um 3%. Samningum, sem gerðir eru til eins árs og lengur, fjölgar hins vegar um 6% á milli ára. Einungis 5% bótaþega hafa leigusamning í tvö til þrjú ár eða lengur samkvæmt tölum ársins 2000 sem er mun færri en undanfarin ár.

Tafla 7. Lengd húsaleigusamninga á árunum 1999 til 2000

Lengd húsaleigusamninga	maí 1999	maí 2000
6 mán. og lengur	14%	11%
1 ár og lengur	16%	22%
2 ár og lengur	3%	2%
3 ár og lengur	3%	3%
Ótímabundnir	60%	57%
Búsetar	4%	4%
Samtals	100%	100%

Þau ár sem samráðsnefndin hefur tekið saman upplýsingar um lengd húsaleigusamninga hafa ótímabundnir samningar verið flestir, þar á eftir koma samningar gerðir til eins árs og lengur og þar næst samningar til sex mánaða. Fylgnin á milli ára hefur nokkurn veginn verið jöfn þótt ótímabundnir samningar hafi tekið verulegan kipp árið 1999 (sjá viðauka 9).

Fylgiskjal 1

Samráðsnefnd um húsaleigubætur

Upplýsingar um húsaleigubætur á árinu 2000

Nafn sveitarfélags: _____ Nr. sv.fél.: _____

Nafn þess sem svarar: _____ E-mail: _____

1. Fjöldi bótaþega í maí 2000 _____
2. Fjöldi bótaþega í maí 2000 sem búa í félagslegum leiguíbúðum _____
3. Fjárhæð greiddra bóta í maí 2000 _____
4. Fjárhæð greiddra bóta í maí 2000 sem greidd var til íbúa félagslegra leiguíbúða _____
5. Fjöldi nýrra umsókna um húsaleigubætur í maí 2000 _____
6. Fjöldi nýrra umsækjenda í maí 2000 sem búa í félagslegu leiguhúsnæði _____
7. Samtals greiddar bætur frá 1. janúar 2000 til og með maí 2000 _____

8. Upplýsingar um bótaþega í maí 2000.

A. Staða bótaþega, skráið inn fjölda:

Atvinnulausir _____
Ellilífeyrisþegar _____
Heimavinnandi _____
Í atvinnu _____
Nemar _____
Öryrkjar _____

B. Fjölskyldugerð bótaþega, skráið inn fjölda:

Einhleypir _____ (karlar _____ / konur _____)
Einstæðir foreldrar _____ (karlar _____ / konur _____)
Giftir _____ (án barna _____ / með börn _____)
Sambúð _____ (án barna _____ / með börn _____)

C. Tekjur umsækjenda og þeirra sem eiga lögheimili eða aðsetur á sama stað, sbr. 9. gr. laga um húsaleigubætur.

Skráðið inn fjölda umsækjenda sem búa í félagslegum leiguíbúðum eftir tekjum:

Árstekjur:

Fjöldi:

Innan við kr. 800.000.-	
Kr. 800.000.- og kr. 1.100.000.-	
Kr. 1.100.000.- og kr. 1.400.000.-	
Kr. 1.400.000.- og kr. 1.700.000.-	
Kr. 1.700.000.- og kr. 2.000.000.-	
Kr. 2.000.000.- og kr. 2.300.000.-	
Kr. 2.300.000.- og 2.600.000.-	
Meira en kr. 2.600.000.-	

Skráð inn fjölda umsækjenda sem búa í almennum leiguíbúðum eftir tekjum:

Árstekjur:	Fjöldi:
Innan við kr. 800.000.-	
Kr. 800.000.- og kr. 1.100.000.-	
Kr. 1.100.000.- og kr. 1.400.000.-	
Kr. 1.400.000.- og kr. 1.700.000.-	
Kr. 1.700.000.- og kr. 2.000.000.-	
Kr. 2.000.000.- og kr. 2.300.000.-	
Kr. 2.300.000.- og 2.600.000.-	
Meira en kr. 2.600.000.-	

D. Staerð leiguíbúða í herbergjum talið og meðaltal greiddrar húsaleigu

Fjöldi	Meðaltal greiddrar leigu (þús. á mánuði)
2ja herbergja	_____ / _____
3ja herbergja	_____ / _____
4ja herbergja	_____ / _____
5ja herbergja	_____ / _____
6 herbergja +	_____ / _____

E. Lengd húsaleigusamnings

6 mánuðir og lengur	_____
1 ár og lengur	_____
2 ár og lengur	_____
3 ár og lengur	_____
ótímabundnir	_____
búsetar	_____

Svör berist fyrir 26. júní 2000
(í tölvupósti til: elin.gunnarsdottir@fel.stjr.is)

Elin Gunnarsdóttir
Félagsmálaráðuneytinu
Hafnarhúsinu við Tryggvagötu
150 Reykjavík
sími: 560 9100
fax: 552 4804

Fylgiskjal 2

Samráðsnefnd um húsaleigubætur

Upplýsingaöflun maí 2000

	Fjöldi bótaþega í maí '00			Fjárhæð gr. bóta í maí '00			Nýjar umsóknir			Samtals gr. bætur frá 1. jan til og með maí
	SKIL	Fjöldi bótaþega í alm. íb.	Fjöldi bótaþega í maí '00 í fél. íb.	Fjárhæð gr. bóta v. alm. íb.	Fjárhæð gr. bóta v. fél. íb.	Fjárhæð gr. bóta í maí '00	Fjöldi nýrra ums. v. alm. íb.	Fjöldi nýrra ums. v. fél. íb.	Samtals fjöldi nýrra umsókna	
KJÖRD/EMIN:	SKIL									
Reykjavík	100%	1.385	830	16.563.847	9.514.554	26.078.401	40	14	54	124.180.955
Reykjanes	100%	233	507	4.485.013	4.937.059	9.422.072	3	6	9	44.987.437
Vesturland	94%	69	68	818.758	804.792	1.623.550	0	1	1	8.067.455
Vestfirðir	75%	44	59	514.311	667.991	1.182.302	0	5	5	5.443.432
Norðurland vestra	86%	81	100	810.713	991.078	1.801.791	1	4	5	8.423.016
Norðurland eystra	96%	242	214	3.122.445	2.603.468	5.725.913	8	7	15	25.652.663
Austurland	81%	44	85	572.243	882.992	1.455.235	2	1	3	6.936.371
Suðurland	85%	100	137	1.285.481	1.285.664	2.571.145	3	0	3	12.426.902
SAMTALS	89%	2.198	2.000	28.172.811	21.687.598	49.860.409	57	38	95	236.118.231

Fylgiskjal 3

JÖFNUNARSJÓÐUR SVEITARFÉLAGA Húsaleigubætur 2000

ALLT ÁRIÐ 2000

KJÖRDÆMINI:	Samtals alm. íbúðir	Samtals fél. íbúðir	Greiðsla sveitarfélaga	Samtals 58%	Samtals 5%	Samtals ler. v/ fyrri ára	Samtals or.eftir ársfi.	Heildargreiðsla á árinu
Reykjavík	187.540.246	111.643.983	299.184.229	173.526.853	8.676.343	-2.241.244	162.609.266	171.285.609
Reykjanes	47.559.533	63.874.550	111.434.083	64.631.768	3.231.588	171.430	61.571.610	64.803.198
Vesturland	11.490.933	9.874.735	21.365.668	12.392.087	619.604	14.304	11.786.787	12.406.391
Vestfirðir	7.515.125	8.222.631	15.737.756	9.127.898	456.395	222.640	8.894.144	9.350.538
Norðurland vestra	8.029.952	12.755.726	20.785.678	12.055.693	602.785	-121	11.452.788	12.055.572
Norðurland eystra	38.861.374	27.890.951	66.752.325	38.716.349	1.935.817	573.622	37.354.153	39.289.971
Austurland	8.860.374	14.034.086	22.894.460	13.278.787	663.939	-50.840	12.564.007	13.227.947
Suðurland	19.354.039	18.463.616	37.817.655	21.934.240	1.096.712	106.726	20.944.254	22.040.966
SAMTALS	329.211.576	266.760.278	595.971.854	345.663.675	17.283.184	-1.203.483	327.177.009	344.460.192

Fylgiskjal 4

JÖFNUNARSJÓÐUR SVEITARFÉLAGA Húsaleigubætur

I. ársfjórðungur 2000

	Almennar íbúðir	Félagslegar íbúðir	Samtals	Greiðsla 58%	Haldið eftir 5%	Leiðréttingar v/fyrir ára	Til greiðslu
Reykjavík	45.917.547	25.135.928	71.053.475	41.211.016	2.060.551	-76.354	39.074.111
Reykjanes	11.403.259	14.348.496	25.751.755	14.936.018	746.801	181.864	14.371.081
Vesturland	1.504.123	1.589.105	3.093.228	1.794.072	89.704	2.184	1.706.553
Vestfirðir	1.609.963	1.541.208	3.151.171	1.827.679	91.384	0	1.736.295
Norðurland vestra	2.210.226	2.608.917	4.819.143	2.795.103	139.755	30.800	2.686.148
Norðurland eystra	8.929.596	5.658.303	14.587.899	8.460.981	423.049	42.961	8.080.893
Austurland	2.410.952	3.549.865	5.960.817	3.457.274	172.864	17.675	3.302.085
Suðurland	4.810.836	4.221.155	9.031.991	5.238.555	261.928	-83.371	4.893.256
SAMTALS	78.796.502	58.652.977	137.449.479	79.720.698	3.986.035	115.759	75.850.422

II. ársfjórðungur 2000

	Almennar íbúðir	Félagslegar íbúðir	Samtals	Greiðsla 58%	Haldið eftir 5%	Leiðr. v. fyrir ára	Til greiðslu
Reykjavík	49.171.120	29.160.627	78.331.747	45.432.413	2.271.621	0	43.160.793
Reykjanes	11.948.620	15.702.874	27.651.494	16.037.867	801.893	67	15.236.040
Vesturland	2.525.849	2.184.436	4.710.285	2.731.965	136.598	0	2.595.367
Vestfirðir	1.752.921	1.963.831	3.716.752	2.155.716	107.786	222.640	2.270.570
Norðurland vestra	1.581.685	2.482.636	4.064.321	2.357.306	117.865	-69.679	2.169.762
Norðurland eystra	9.005.189	6.974.311	15.979.500	9.268.110	463.406	530.661	9.335.366
Austurland	1.927.402	3.398.237	5.325.639	3.088.871	154.444	-68.515	2.865.912
Suðurland	3.987.280	4.843.033	8.830.313	5.121.582	256.079	188.034	5.053.536
SAMTALS	81.900.066	66.709.985	148.610.051	86.193.830	4.309.691	803.208	82.687.346

Fylgiskjal 4

JÖFNUNARSJÓÐUR SVEITARFÉLAGA Húsaleigubætur 2000

III. ársfjórðungur 2000

KJÖRDÆMIN:	Almennar íbúðir	Félagslegar íbúðir	Samtals	Greiðsla 58%	Haldið eftir 5%	Leiðr. v. fyrir ára	Til greiðslu
Reykjavík	44.181.665	27.937.239	72.118.904	41.828.964	2.091.448	-10.689	39.726.827
Reykjanes	11.863.203	16.598.966	28.462.169	16.508.058	825.403	-10.501	15.672.154
Vesturland	3.756.432	3.296.015	7.052.447	4.090.419	204.521	12.120	3.898.018
Vestfirðir	1.724.669	2.207.489	3.932.158	2.280.652	114.033	0	2.166.619
Norðurland vestra	2.127.050	3.849.426	5.976.476	3.466.356	173.318	-1.002	3.292.036
Norðurland eystra	8.969.092	7.333.287	16.302.379	9.455.380	472.769	0	8.982.611
Austurland	2.137.013	3.510.969	5.647.982	3.275.830	163.791	0	3.112.038
Suðurland	4.510.498	4.895.507	9.406.005	5.455.483	272.774	2.063	5.184.772
SAMTALS	79.269.622	69.628.898	148.898.520	86.361.142	4.318.057	-8.009	82.035.076

IV. ársfjórðungur 2000

KJÖRDÆMIN:	Almennar íbúðir	Félagslegar íbúðir	Samtals	Greiðsla 58%	Haldið eftir 5%	Leiðr. v. fyrir ára	Til greiðslu
Reykjavík	48.269.914	29.410.189	77.680.103	45.054.460	2.252.723	-2.154.201	40.647.536
Reykjanes	12.344.451	17.224.214	29.568.665	17.149.826	857.491	0	16.292.334
Vesturland	3.704.529	2.805.179	6.509.708	3.775.631	188.782	0	3.586.849
Vestfirðir	2.427.572	2.510.103	4.937.675	2.863.852	143.193	0	2.720.659
Norðurland vestra	2.110.991	3.814.747	5.925.738	3.436.928	171.846	39.760	3.304.842
Norðurland eystra	11.957.497	7.925.050	19.882.547	11.531.877	576.594	0	10.955.283
Austurland	2.385.007	3.575.015	5.960.022	3.456.813	172.841	0	3.283.972
Suðurland	6.045.425	4.503.921	10.549.346	6.118.621	305.931	0	5.812.690
SAMTALS	89.245.386	71.768.418	161.013.804	93.388.006	4.669.400	-2.114.441	86.604.165

Viðauki 1

Hlutfall húsaleigubóta milli alm. og fél. leiguíbúða I. ársfjórðung áráanna 1998 til 2000
skipt eftir kjördæmum

Kjördæmin	I. ársfjórð		ungur 1998		I. ársfjórð		ungur 1999		I. ársfjórð		ungur 2000	
	Alm. íbúðir	Fél. íbúðir	Fél. íbúðir	Alm. íbúðir	Alm. íbúðir	Fél. íbúðir	Fél. íbúðir	Alm. íbúðir	Alm. íbúðir	Fél. íbúðir	Fél. íbúðir	
Reykjavík	100%	0%	0%	78%	78%	22%	22%	65%	65%	35%	35%	
Reykjanes	89%	11%	11%	52%	52%	48%	48%	44%	44%	56%	56%	
Vesturland	73%	27%	27%	67%	67%	33%	33%	49%	49%	51%	51%	
Vestfirðir	89%	11%	11%	57%	57%	43%	43%	51%	51%	49%	49%	
N. vestra	65%	35%	35%	57%	57%	43%	43%	46%	46%	54%	54%	
N. eystra	89%	11%	11%	82%	82%	18%	18%	61%	61%	39%	39%	
Austurland	65%	35%	35%	46%	46%	54%	54%	40%	40%	60%	60%	
Suðurland	98%	2%	2%	55%	55%	45%	45%	53%	53%	47%	47%	
Samtals	96%	4%	4%	70%	70%	30%	30%	57%	57%	43%	43%	

Viðauki 2

Hlutfall húsaleigubóta vegna alm. og fél. leiguíbúða árin 1998 til 2000 skipt eftir ársfj.

Ársfjórðungur	Greiðslur 1998		Greiðslur 1999		Greiðslur 2000	
	alm. leiguíb.	fél. leiguíb.	alm. leiguíb.	fél. leiguíb.	alm. leiguíb.	fél. leiguíb.
I. ársfjórðungur	96%	4%	70%	30%	57%	43%
II. ársfjórðungur	92%	8%	68%	32%	55%	45%
III. ársfjórðungur	79%	21%	61%	39%	53%	47%
IV. ársfjórðungur	74%	26%	60%	40%	55%	45%

Viðauki 3

Hlutfall húsaleigubóta vegna alm. og fél. leiguíbúða árin 1998 til 2000 skipt eftir kjördæmum

Kjördæmi	Greiddslur 1998		Greiddslur 1999		Greiddslur 2000	
	alm. leigub. %	fél. leigub. %	alm. leigub. %	fél. leigub. %	alm. leigub. %	fél. leigub. %
Reykjavík	91%	9%	78%	22%	64%	36%
Reykjanes	70%	30%	52%	48%	44%	56%
Vesturland	66%	34%	67%	33%	52%	48%
Vestfirðir	60%	40%	57%	43%	49%	51%
N. vestra	62%	38%	57%	43%	43%	57%
N. eystra	85%	15%	82%	18%	59%	41%
Austurland	56%	44%	46%	54%	38%	62%
Suðurland	88%	12%	56%	44%	49%	51%
Samtals	84%	16%	70%	30%	56%	44%

Viðauki 4

Staða bótapaga á árunum 1995 til 2000

Staða bótapaga	ágúst 1995	júlí 1996	mars 1997	mars 1998	maí 1999	maí 2000
Atvinnulausir	13%	13%	13%	9%	7%	6%
Ellilífeyrisþegar	5%	5%	5%	5%	11%	14%
Heimavinnandi	2%	2%	3%	2%	1%	1%
Í vinnu	41%	41%	32%	36%	36%	36%
Nemar	21%	24%	33%	30%	23%	18%
Öryrkjar	18%	15%	14%	18%	22%	24%
Samtals	100%	100%	100%	100%	100%	100%

Viðauki 5

Fjölskyldugerð bótaþega á árunum 1995 til 2000

Fjölskyldugerð bótaþega	ágúst 1995	júlí 1996	mars 1997	mars 1998	maí 1999	maí 2000
Einhleypir (kk., kvk.)	858 (47%) 47% / 53%	1146 (50%) 52% / 48%	1322 (54%) 52% / 48%	1386 (52%) 42% / 58%	2080 (53%) 40% / 60%	2253 (54%) 39% / 60%
Einstæðir foreldrar (kk., kvk.)	430 (23%) 3% / 97%	577 (25%) 5% / 95%	513 (21%) 3% / 97%	745 (28%) 2% / 98%	1215 (31%) 4% / 96%	1221 (29%) 4% / 95%
Giftir eða í sambúð (án barna, með börn)	547 (30%) 36% / 64%	569 (25%) 38% / 62%	603 (29%) 49% / 51%	553 (20%) 51% / 49%	617 (16%) 45% / 55%	719 (17%) 47% / 52%

Viðauki 6

Hlutfall barnafjölskyldna á árunum 1995 til 2000

Fjölskyldugerð bótaþega	ágúst 1995	júlí 1996	mars 1997	mars 1998	maí 1999	maí 2000
Einhleypir/giftir eða í sambúð án barna	1.055 57%	1.362 59%	1.617 66%	1.668 62%	2.358 60%	2.590 62%
Einstæðir foreldrar	780 43%	930 41%	821 34%	1.016 38%	1.554 40%	1.596 38%

Viðauki 7

Fjöldi leiguíbúða eftir stærð í herbergjum talið á árunum 1995 til 2000

Stærð leiguíbúða	ágúst 1995	júlí 1996	mars 1997	mars 1998	maí 1999	maí 2000
2ja herbergja	56%	57%	56%	56%	52%	47,59%
3ja herbergja	30%	30%	31%	29%	29%	33,97%
4ra herbergja	11%	10%	10%	12%	15%	14,80%
5 herbergja	2%	2%	2%	2%	3%	3,16%
6 herbergja	1%	1%	1%	1%	1%	0,48%
Samtals	100%	100%	100%	100%	100%	100%

Víðauki 8

Meðaltal greiddrar húsaleigu eftir stærð íbúða 1995 til 2000

Meðaltal greiddrar húsaleigu á mánuði	ágúst 1995	júlí 1996	mars 1997	mars 1998	maí 1999	maí 2000
2ja herbergja	26.251	18.906	26.714	26.213	26.514	27.983
3ja herbergja	29.969	29.388	33.833	33.507	31.420	35.381
4ra herbergja	31.778	36.668	44.172	38.711	35.416	39.289
5 herbergja	47.127	39.739	45.179	44.235	37.547	43.747
6 herbergja	41.274	39.739	49.489	42.627	42.002	45.568

Víðauki 9

Lengd húsaleigusamninga á árunum 1995 til 2000

Lengd húsaleigusamninga	ágúst 1995	júlí 1996	mars 1997	mars 1998	maí 1999	maí 2000
6 mín. og lengur	11%	10%	8%	14%	14%	11%
1 ár og lengur	32%	26%	13%	24%	16%	22%
2 ár og lengur	3%	8%	21%	1%	3%	2%
3 ár og lengur	1%	3%	9%	10%	3%	3%
Ótímabundnir	48%	47%	44%	46%	60%	57%
Búsetar	5%	6%	5%	5%	4%	4%
Samtals	100%	100%	100%	100%	100%	100%

REGLUGERÐ

um breytingu á reglugerð nr. 4/1999 um húsaleigubætur.

1. gr.

1. mgr. 1. gr. orðast svo:

Grunnfjárhæðir húsaleigubóta skal ákvarða þannig, að grunnstofn til útreiknings húsaleigubóta á mánuði skal vera 8.000 kr. fyrir hverja íbúð. Að auki bætast við 7.000 kr. fyrir fyrsta barn, 6.000 kr. fyrir annað og 5.500 kr. fyrir þriðja. Til viðbótar koma 15% þess hluta leigufjárhæðar er liggur á milli 20.000 – 45.000 kr.

2. gr.

3. mgr. 1. gr. orðast svo:

Grunnfjárhæðir geta þó aldrei orðið hærri en sem nemur 50% af leigufjárhæð, að hámarki 25.000 kr. á mánuði.

3. gr.

2. mgr. 9. gr. orðast svo:

Sveitarfélög skulu leggja út fé til greiðslu húsaleigubóta en Jöfnunarsjóður sveitarfélaga reiknar þeim ársfjórðungslega 58% af grunnfjárhæð greiddra bóta til greiðslu, sbr. þó 3. mgr.

4. gr.

Reglugerð þessi, sem sett er samkvæmt heimild í 21. gr., sbr. 5. gr. laga nr. 138/1997 um húsaleigubætur, öðlast þegar gildi.

Ákvæði 1. gr. og 2. gr. koma til framkvæmda frá og með 1. janúar 2000.

Félagsmálaráðuneytinu, 7. janúar 2000.

